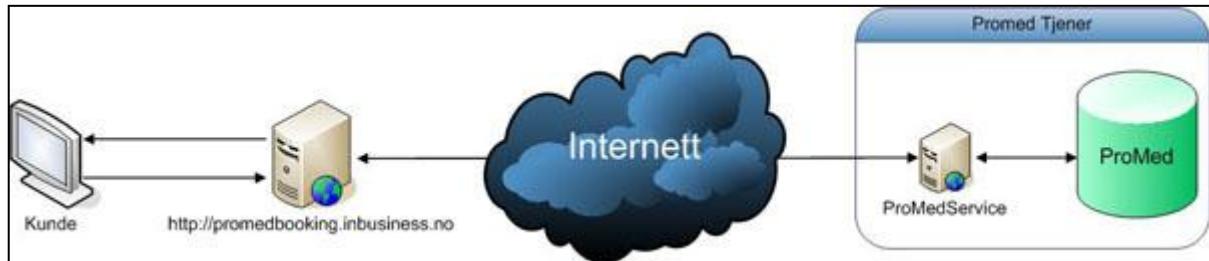


# Brukerdokumentasjon Promed Online Booking

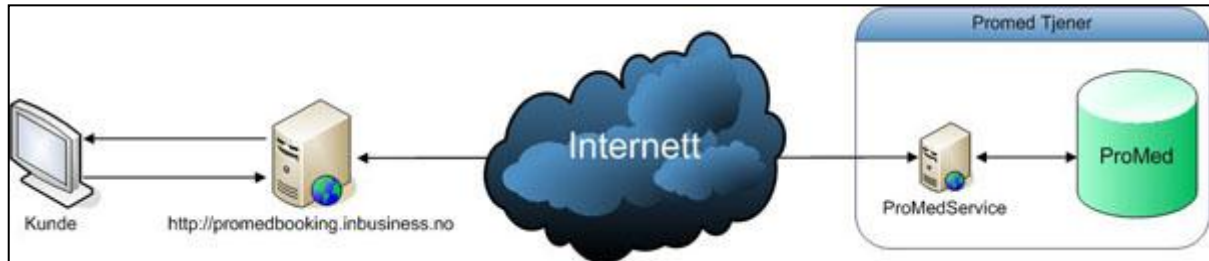


Informasjon om ProMed og online booking .....	2
Systemkrav .....	2
Internettoppkobling .....	2
Installasjon av tjeneren .....	3
Brannmur .....	6
Andre tekniske utfordringer .....	7

## Informasjon om ProMed og online booking

Dette dokumentet vil ta dere igjennom installasjonen av en tjeneste på maskinen deres for å få kontakt med ProMed og online booking. Når tjenesten er installert vil kundene deres ha muligheten til å kunne avtale behandlingstider med behandlerne hos dere.

Skjematisk forklart vil kommunikasjonsflyten i Online booking se sånn ut:



**Kunde:** Dette er kunden/pasienten som sitter på sin egen hjemme pc

**Webtjener:** Er nettsiden <http://promedbooking.inbusiness.no> som kundene deres vil komme inn på via en link på deres hjemmeside.

**Internett:** Trenger ingen nærmere forklaring

**PromedService:** Det er denne tjenesten som dere skal installere ved hjelp av dette dokumentet, og som tar seg av den elektroniske kommunikasjonen imellom ProMed og promedbooking.inbusiness.no.

**ProMed:** Dette er selve programmet og databasen til ProMed

Forutsetning for at denne tjenesten skal installeres, er at dere har ProMed på en maskin eller server. Er ikke denne på plass vil ikke denne installasjonen fungere. Har dere ProMed på maskinen, skal dere gå inn på Programvareforlagets hjemmesiden å laste ned en liten installasjonsfil. Adressen dere skal bruke er følgende: <http://www.pvf.no/site/nedlasting/>.

For mer informasjon om produktet kan dere laste ned et dokument på denne adressen:

<http://www.pvf.no/site/news/art.php?id=55>

Når dere har lastet ned installasjonsfilen til ProMedService er dere klare til å installere tjeneren.

## Systemkrav


Minstekrav til operativsystemet til serveren ProMed og tjenesten ProMedService ligger på, dvs der ProMed-datamappen er lokalisert. Er Windows XP med servicepack 2, Windows 2003 eller nyere.

## Internettoppkobling

Det er en fordel at oppkoblingen er av typen SHDSL, dvs at opplasting- og nedlastingskapasitet er lik. Dersom vanlig ADSL benyttes, må god opplastingskapasitet sikres. Det er en fordel med minimum 1Mbit opplastingskapasitet.

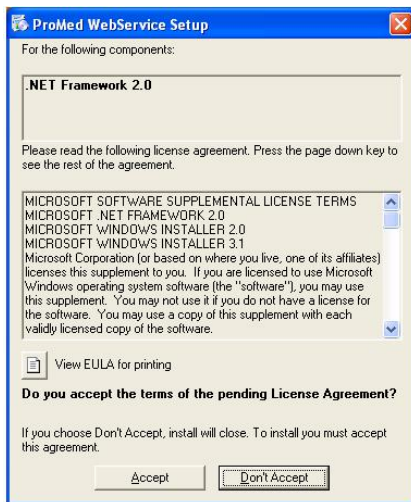
Videre må internettoppkoblingen ha en såkalt fast IP-adresse. Dette bestiller du fra din linjeleverandør

## Installasjon av tjeneren

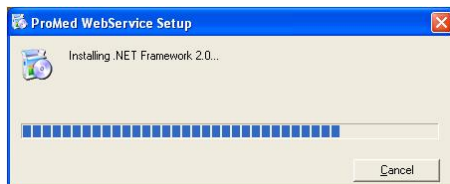
Dobbelt klikk på det ikonet som viser webtjenesten dere lastet ned fra Programvareforlaget sine nettsider. (Plasseringen av denne filen er der dere valgte å legge den når dere lastet ned filen, filen  følgende ikon:

Det startes da en installasjonsprosedyre. Denne prosedyren vil ta dere igjennom installasjonen steg for steg.

Installasjonsprogrammet vil også lete etter noen komponenter som den trenger på maskinen Tjenesten trenger blant annet .NET Framework 2.0. Finnes ikke dette, så vil installasjonsprogrammet automatisk laste ned og installere dette på maskinen.

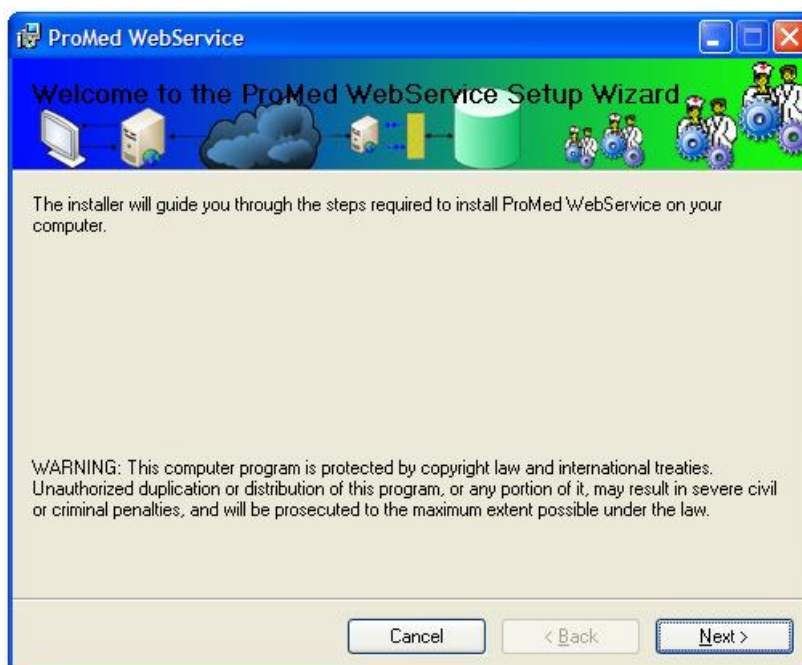


Klikk på Acceptknappen hvis dette skjermbildet kommer opp.



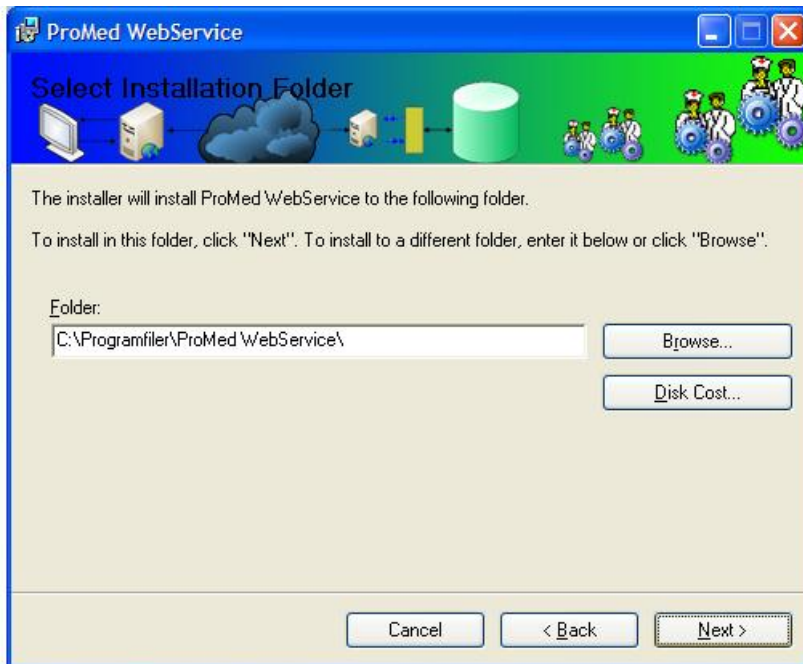
Når komponentene er installert, vil selve tjenesten starte sin installasjon.

Klikk på Next på skjermbildet dere får som vist under

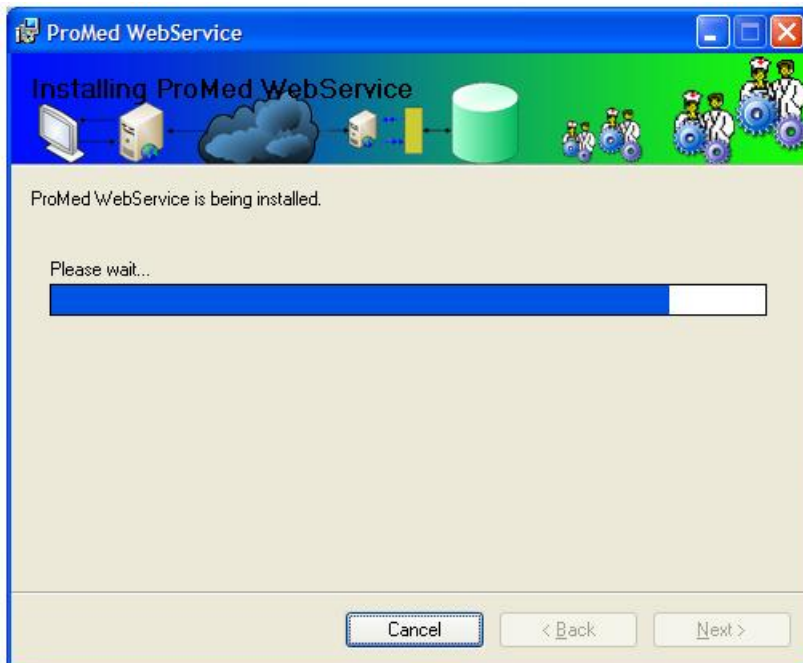


Neste skritt er å finne en mappe som tjenesten skal installeres i. Det vil bli foreslått en mappe og plassering, og finnes ikke mappen fra før vil denne bli opprettet samtidig. Ønsker dere at dette installeres til en annen mappe enn foreslått, klikk på knappen Browse og finn mappen dere selv ønsker. Ønskes kun det som blir foreslått, klikk på knappen Next.

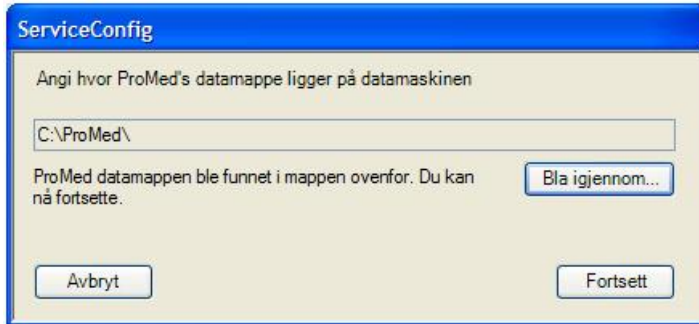
Vi anbefaler for de aller fleste å la dette stå slik som det er.



Nå vil tjenesten installeres til valgte mappe. Vent til installasjonen er ferdig før dere klikker på Next.

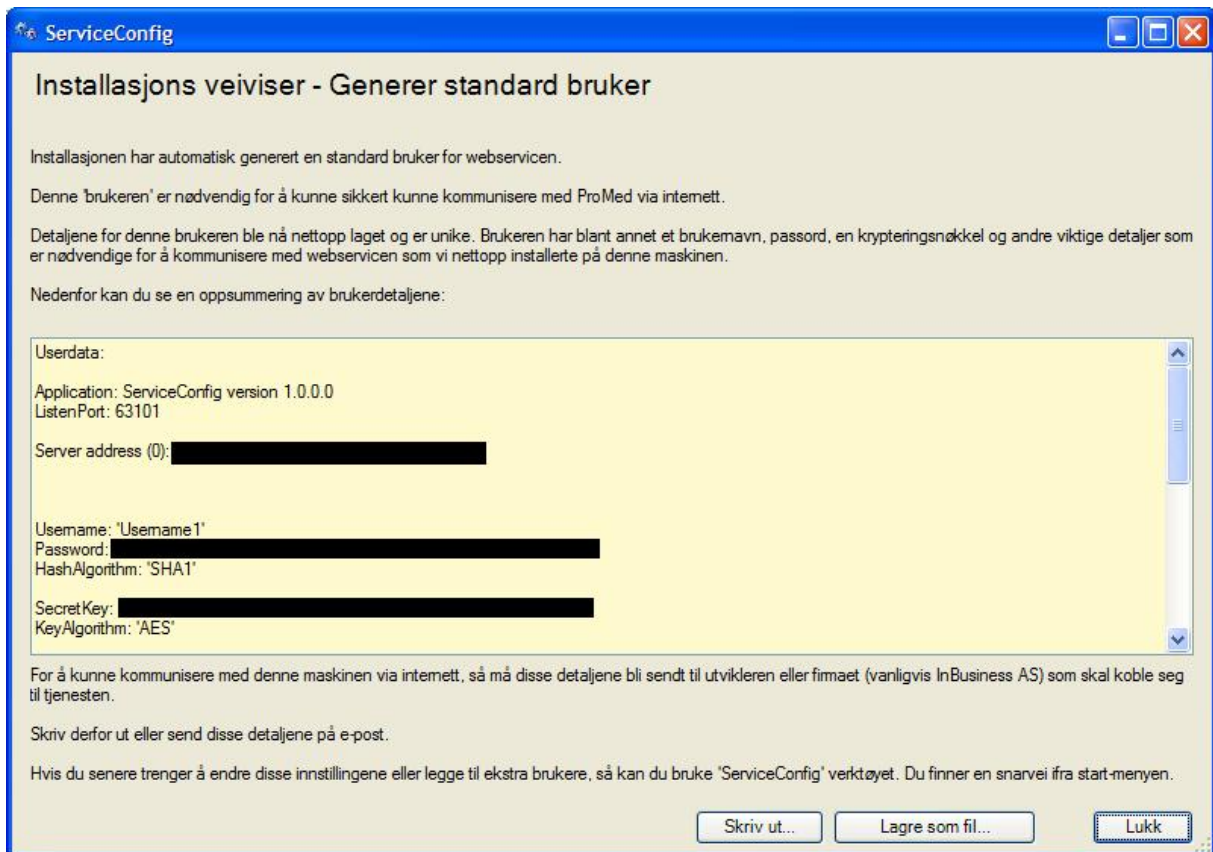


Nå er selve installasjonen av tjenesten ferdig. De neste stegene er innstillinger. Det første som dere skal gjøre, er å finne datamappen til ProMed for å sørge for at kommunikasjonen er rettet mot riktig program.



Det neste skjermbildet som kommer opp er en automatisk generert standard bruker for å sikre at brukeren kan kommunisere med ProMed via Internett. Disse brukerdataene skal dere sende inn til e-post [promedbooking@inbusiness.no](mailto:promedbooking@inbusiness.no) eller skrive siden ut og sende den pr post til InBusiness AS, Pb 3128 Hillevåg, 4095 Stavanger. Konvolutten merkes med ProMed Online Booking.

InBusiness vil legge kunden inn i systemet og sende tilbake linker til websiden for online booking.

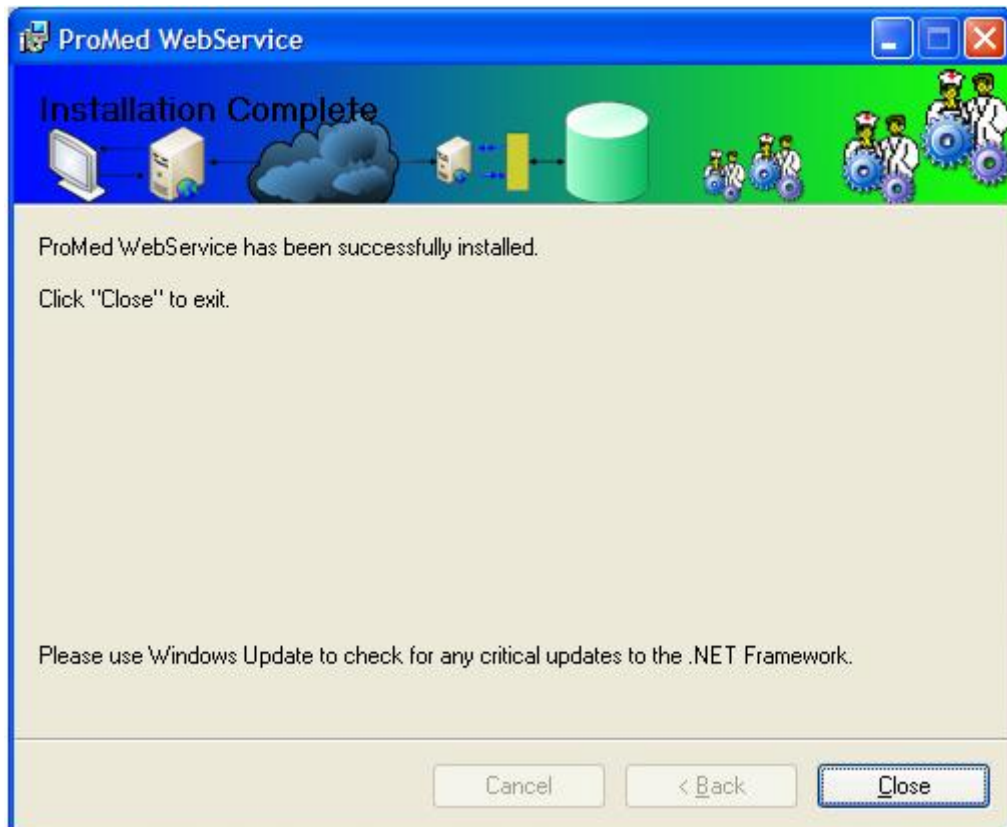


## Brannmur

Installasjonsprogrammet vil selv konfigurere Windows sin egen brannmur for å gi tilgang til bruk av denne tjenesten over nett. Har dere installert annen type brannmur enn Windows sin egen, må denne konfigureres manuelt. Har dere ikke denne kompetanse selv, anbefales at dette blir gjort av fagkyndige. Uten denne konfigurasjonen vil ikke tjenesten få tilgang til nett og Online Booking vil da ikke fungere.



Når brannmur er konfigurert vil tjenesten være ferdig installert og konfigurert. Da er det informasjonen tilsendt fra InBusiness som er det aller siste steget før dette kan brukes via nett.



## **Andre tekniske utfordringer**

### **Konfigurering av nettverk, ruter, switcher ol**

- ◆ Dersom en ruter eller lignende hindrer innkommende trafikk til serveren, må dette konfigureres lokalt. Teknisk sett må TCP-port 63101 åpnes i brannmur, ruter, switch el.
- ◆ Port 63101 er standard port for POB, hvis det er ønskelig så kan denne porten endres sammen med andre innstillinger via ProMedService sitt konfigurasjonsverktøy.
- ◆ Hvis NAT brukes i det lokale nettverket, så må utenforstående IP sjekkes og/eller konfigureres i POB.

Arbeidet bør gjennomføres av en IT-kyndig. De fleste har sikkert en lokal It leverandør de kan kontakt for hjelp til dette.